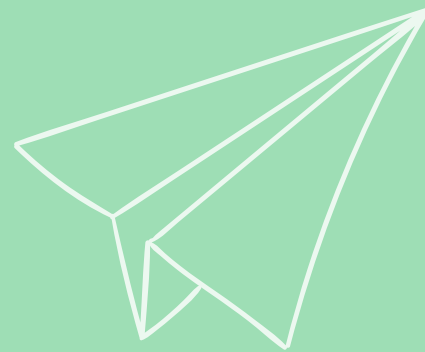




# **ESTRATÈGIA TERRITORIAL MONTSIÀ 2026**

ESTRATÈGIA MONTSIÀ 2026

# ESTRATÈGIA TERRITORIAL MONTSIÀ 2026



L'estratègia Montsià 2026 s'articula doncs de la següent manera:

## 1 IDENTIFICACIÓ DELS ACTORS

Identificació dels **actors** implicats en el lideratge, així com la definició dels seus rols, compromís i voluntats.

## 2 ELS OBJECTIUS

La identificació compartida i clara de la filosofia que inspira l'estratègia, la visió i els **objectius** a assolir.

## 3 PLA D'ACCIÓ

3.01 Una **relació d'accions** específiques degudament prioritzades, en funció de criteris prèviament reflexionats i compartits, planificades i calendaritzades, que duren a l'aconsegüiment dels objectius.

3.02 La definició de les **dinàmiques i regles de funcionament entre els actors, les accions i els objectius**, les quals facilitaran la presa de decisions en el dia a dia i encaminaran l'estratègia, a assolir els seus objectius.

Una estratègia solament ho és quan és eficaç, o sigui, que està pensada per aconseguir els objectius que l'encapçalen. Per tant ha d'estar planificada i articulada de manera que faciliti àmpliament l'aconsegüiment dels objectius. Si una estratègia no és eficaç, no és estratègica. Cal diferenciar molt bé el que és una estratègia, del que és un llistat de programes i accions... no és el mateix.

L'Estratègia per l'Ocupació, l'Estratègia de Desenvolupament Econòmic Local i Territori Educador, funcionen com un tot inseparable i respon al concepte de desen-

volupament local integral i holístic. S'entén així el desenvolupament de la comunitat com un recull d'accions que volen vetllar i cuidar de les diferents dimensions de vida d'un ésser humà i la comunitat a la que pertany.

L'estratègia Montsià 20/26 és fruit d'un procés participatiu a tota la comarca, que a data d'avui ja aplega unes cinc-cents persones. Aquest procés ha estat impulsat des de l'Acord Territorial del Montsià en què el sector públic, el sector privat i la comunitat educativa s'han posat d'acord en els següents punts d'interès:

- Atendre l'interès col·lectiu per sobre de l'individual.
- Impulsar un nou model de governança, basat en la concertació dels municipis, empreses i comunitat educativa.
- Promoure processos democràtics participatius de baix a dalt, per tal de definir una estratègia territorial de caràcter social i econòmic.
- Planificar a curt, mig i llarg termini.
- Identificar, reorganitzar i professionalitzar els centres de responsabilitat que hauran de realitzar l'estratègia.
- Dissenyar mecanismes de retorn, monitorització i avaluació participativa del desenvolupament de l'estratègia.

# 1

## IDENTIFICACIÓ DELS ACTORS

Els actors lideren l'**Acord Territorial del Montsià** i impulsen de manera concertada l'Estratègia per l'Ocupació, el Desenvolupament Econòmic i Territori Educador, anomenada Estratègia Montsià 2026, amb el suport concertat del Servei de Desenvolupament Econòmic Local del Servei Públic d'Ocupació de Catalunya.

Més específicament, la taula de concertació són:

- Sector públic
- El sector privat
- La comunitat educativa

# 2

## ELS OBJECTIUS

### OBJECTIUS GENERALS DE L'ESTRATÈGIA Montsià 2026

1. **Augmentar l'ocupabilitat**, facilitar la **transició al treball** i promoure l'**ocupació decent** a la comarca del Montsià.
2. **Promoure un teixit empresarial diversificat**, dinamitzador dels recursos endògens del territori, **inclusiu amb les persones impulsant ocupació decent** i respectuosa amb el medi.
3. Fer del territori un **espai educador** en les seves **diferents dimensions humanes**, que inclogui l'activitat, la vida personal i l'espai públic com una **continuitat educativa**, acordada i **consensuada** pels actors de l'acord territorial.

### OBJECTIUS ESPECÍFICS D'OCUPACIÓ

1. **Impulsar, planificar i reorganitzar les polítiques actives d'ocupació** a la comarca del Montsià.
2. Millorar l'**eficiència organitzativa** de la xarxa tècnica, així com la qualitat en la prestació de serveis i la millora contínua.
3. Millorar la **credibilitat del Sistema Públic d'Ocupació**.
4. Millorar la comunicació i el **treball conjunt entre persones i activitat econòmica**.
5. Concebre els serveis des de la **dignificació de les persones, amb orientació i acompanyament holístic**: personal, acadèmic, laboral, social i psicoemocional.
6. Assegurar i facilitar la **transferència de coneixement professional** al territori.
7. Assegurar i facilitar la **informació d'interès sobre ocupació** a les persones.
8. Millorar la **presa de decisions estratègiques i operatives en quant a ocupació** a la comarca.
9. **Fixar persones** al territori.
10. **Retornar persones** al territori.

## OBJECTIUS ESPECÍFICS DE DESENVOLUPAMENT ECONÒMIC

1. **Impulsar, planificar i reorganitzar les polítiques actives pel desenvolupament socio-econòmic** del Montsià.
2. Millorar l'**eficiència organitzativa** de la xarxa tècnica, així com la qualitat en la prestació de serveis i la millora contínua.
3. Promoure el **suport, la diversificació i difrenciació de les activitats** industrials amb presència al territori.
4. Promoure un **pla de polígons territorial** i amb un únic i consensuat model de gestió.
5. Promoure l'**atracció d'activitat** empresarial.
6. Desenvolupar programes de dinamització econòmica orientats al sector **comerç** que contemplin la formació, l'ocupació, la cooperació i el foment de projectes col·lectius.
7. Millorar la comunicació i el **treball conjunt entre persones i activitat econòmica**, a través de la **cooperació i l'emprenedoria**.
8. Assegurar i facilitar la **transferència de coneixement professional** i empresarial al territori.
9. Assegurar i facilitar la **informació d'interès sobre activitat econòmica** i social a les empreses.
10. Millorar i facilitar la **presa de decisions estratègiques i operatives en quant a desenvolupament empresarial del territori**.
11. **Fixar empreses qualitatives** al territori.
12. Dissenyar un sistema d'indicadors que mesurin l'**avaluació i impacte de les accions** realitzades.
13. Ser un referent al territori en **atenció i suport a les empreses**, a través de la qualitat i prestigi dels serveis.
14. Impulsar el **treball conjunt entre el sector públic, el privat i la comunitat educativa en el desenvolupament socio-econòmic territorial**.

## OBJECTIUS ESPECÍFICS DE TERRITORI EDUCADOR

1. Identificar i recollir tots els actius culturals i naturals del territori per a incloure'ls dins la formació educativa.
2. Formació en creixement personal, professional, esportiu, de salut, d'idiomes i altres, (gratuït i de qualitat).
3. Educar en la salut, no com a manca de malaltia, sinó com a cultura de vida saludable en tot el cicle vital d'una persona.
4. Implicar tota la comunitat i institucions territorials en l'educació d'infants i joves.
5. Definir les competències clau des del territori + Impulsar un model educatiu basat en els punts forts i febles del nostre territori.
6. Treballar de manera transversal i competencial.
7. Fer del territori un espai educador en les seves diferents dimensions, que inclogui l'activitat, la vida personal i l'espai públic com una continuïtat educativa, acordada i consensuada pels actors de l'acord territorial.
8. Consensuar un acord explícit de treball conjunt entre espai públic, comunitat educativa i activitat econòmica.
9. Impulsar des de baix i de manera transversal la cooperació com a valor clau de la comunitat territorial.
10. Impulsar transversalment l'educació emocional, posant especial èmfasi en famílies, alumnes i professorat.
11. Impulsar una perspectiva conjunta d'ocupació, professionalització i educació.
12. Fomentar l'esperit crític des del punt de vista constructiu.
13. Participació dels infants i joves en la redefinició de l'espai, esdevenint així actors i protagonistes, no solament de les metodologies educatives, sinó dels escenaris on s'esdevenen.



## ESCOLA EDUCADORA: MESTRES, MARES I PARES, INFÀNCIA I JOVENTUT

1. Impulsar els esforços en els idiomes i la mobilitat internacional (el cens d'estudiants com a eina per a identificar-ho)
2. Impulsar l'educació per projectes a les escoles com a metodologia.
3. Impulsar l'aprenentatge com aquell que contempla holícticament el coneixement humanístic: perspectiva lingüística, perspectiva artística, perspectiva emocional, tecnològic, perspectiva històrica, perspectiva ètica, etc.
4. Dissenyar la formació de manera personalitzada, en funció dels dons i singularitats de cada persona (CIMN).
5. Impulsar la formació qualitativa de professionals ben preparats, en la visió vers el procés educatiu, els rols i metodologies per

una escola lliure, basada en el potencial de la persona, enlloc del potencial del coneixement.

6. Incorporar noves metodologies més pedagògiques i centrades en l'aprenentatge lliure.
7. Consensuar el model educatiu en totes les etapes i dimensions a nivell territorial.
8. Fomentar la relació família-escola.
9. Promoure un model educatiu basat en l'escola lliure.

## GOVERNANÇA: PERSONES, ACTIVITAT I ESPAI PÚBLIC.

1. Impulsar la taula de concertació de tota la comunitat educativa, institucions i teixit productiu i associatiu per a garantir un pla educatiu innovador inclusiu al territori.

# 3

PLA D'ACCIÓ



## 10 LÍNIES ESTRATÈGIQUES

Línia 01: **Ocupació i col·lectius vulnerables.**

Línia 02: **Ocupació i perfils migs-alts.**

Línia 03: **Ocupació i atracció d'habitants al territori.**

Línia 04: **Nova ocupació, nova empresa.**

Línia 05: **impuls a l'activitat empresarial.**

Línia 06: **Polígons del Montsià.**

Línia 07: **Nous cultius empresarials.**

Línia 08: **Territori educador: persones, activitat, espai i escola.**

Línia 09: **Vers un nou paradigma educatiu i cultural.**

Línia 10: **Nou model de governança territorial concertada i nou model de gestió tècnica per l'impuls de l'estratègia Montsià 2026.**

## OCUPACIÓ

### Línia 01: Ocupació i col·lectius vulnerables inserció socio-laboral, transició al treball i millora laboral. Col·lectius vulnerables

P\_01\_Programa d'inserció adreçat a persones desocupades de llarga durada, majors de 45 anys, entre altres.

P\_02\_Programa d'inserció adreçat i específic per a joves. Vida i treball a casa.

P\_03\_Programa d'inserció adreçat i específic per a dones.

P\_04\_Programa d'inserció social i laboral, adreçat a persones migrades.

### Línia 02: Ocupació i perfils migs-alts. Transició al treball i millora laboral perfils migs-alts.

P\_05\_Programa d'inserció social i laboral, genèric.

P\_06\_Programa d'inserció social i laboral, adreçat a dones.

### Línia 03: Ocupació i atracció d'habitants al territori. Atracció i inserció socio-laboral de persones del Montsià que han anat a viure fora del territori.

P\_07\_Programa d'atracció a joves que han marxat a estudiar fora del territori.

P\_08\_Programa d'atracció a dones que han marxat a treballar fora del territori.

P\_09\_Programa d'atracció a joves que han marxat a treballar fora del territori.

### Línia 04: nova ocupació, nova empresa.

P\_10\_Programa d'autoocupació.

P\_11\_Programa per promoure activitat econòmica cooperativa.

P\_12\_Programa d'impuls a la intraemprenedoria.

P\_13\_Programa per a la creació d'empreses d'inserció laboral.

## DESENVOLUPAMENT ECONÒMIC LOCAL

### Línia 05: Impuls activitat empresarial. Desenvolupament, dinamització i impuls de l'activitat empresarial.

P\_14\_Programa de suport a l'activitat empresarial.

P\_15\_Programa de cooperació interempresarial.

P\_16\_Programa d'atracció d'activitat empresarial.

P\_17\_Programa per a la professionalització de la gestió de persones en organitzacions.

P\_18\_Programa per a la creació dels mapes ocupacionals i descripció dels llocs de treball a les empreses del territori.

P\_19\_Programa per la dinamització i impuls del comerç territorial, a través de la cooperació, la innovació i el treball en xarxa intermunicipal.

P\_20\_Programa d'Estudi de les necessitats formatives i perfils professionals estratègics de l'activitat econòmica del territori i dels futurs cultius econòmics descrits a l'Estratègia de Desenvolupament Econòmic Montsià 20/26

### Línia 06: polígon de Montsià. Polígons: planificació, gestió i dinamització unificada dels polígons de Montsià.

P\_21\_Programa gestió i dinamització de Polígons.

### Línia 07: Nous cultius empresarials.

## TERRITORI EDUCADOR

### Línia 08: territori educador: persones, activitat, espai i escola mestres, mares i pares, infància i joventut.

P\_22\_Programa per elaborar un mapa de formació territorial (incloent tot tipus de formació per identificar gaps, oportunitats o duplicació de recursos).

P\_23\_Programa per identificar i recollir els actius culturals i naturals del territori per a incloure'ls dins la formació educativa.

P\_24\_Programa per impulsar una xarxa de centres culturals del territori per a què agendin les seves activitats a disposició dels centres educatius.

P\_25\_Programa per vincular els centres educatius, les empreses, la formació ocupacional,

al voltant del DAP.

P\_26\_Programa per detectar i potenciar feines o oficis que poden enfortir el territori (amb orientació professional de les opcions de futur).

P\_27\_Programa per facilitar la formació professional dins les empreses, monitoritzant el seu desenvolupament amb un bon tutoratge.

P\_28\_Programa de capacitació idiomàtica i mobilitat internacional (el cens d'estudiants com a eina per a identificar-ho).

P\_29\_Programa per impulsar la creació de les escoles de mares i pares.

P\_30\_Programa de formació permanent del professorat dins de l'horari laboral.

P\_31\_Programa per incorporar professorat finançat des del territori, per baixar la ràtio alumne/professor per fer una atenció real a la diversitat.

P\_32\_Programa per incloure la figura del mediador i la cultura de la mediació al territori i als entorns formatius.

P\_33\_Programa per incorporar a la comunitat educativa a la nova regulació horària.

### **Línia 09: Vers un nou paradigma educatiu i cultural.**

P\_34\_Programa per impulsar l'educació emocional als centres educatius.

P\_35\_Programa per impulsar la cooperació com a valor clau, en detriment de la competició als centres educatius.

P\_36\_Programa per incorporar noves metodologies més pedagògiques i eficients

P\_37\_Programa formatiu per impulsar l'educació per projectes a les escoles.

P\_38\_Programa de formació i sensibilització en Pedagogia sistèmica.

P\_39\_Programa de sensibilització i formació en el concepte d'escola lliure.

P\_40\_Programa pedagògic d'impuls a l'Economia circular.

P\_41\_Programa pedagògic d'impuls al canvi de model energètic.

P\_42\_Programa pedagògic d'impuls a la compra de proximitat.

P\_43\_Programa pedagògic d'impuls de nous models de governança i gestió participats.

P\_44\_Programa pedagògic d'impuls de la innovació social.

P\_45\_Programa pedagògic d'impuls de nous models educatius.

## **NOU MODEL DE GOVERNANÇA CONCERTADA I GESTIÓ PER PROJECTES I COMPETÈNCIES**

### **Línia 10: nou model de governança territorial concertada i nou model de gestió tècnica per l'impuls de l'estratègia Montsià 2026.**

P\_46\_Programa per a la dinamització i desenvolupament de l'òrgue de govern: "Concertació Territorial de Montsià", entre el sector públic, el sector privat i la comunitat educativa.

P\_47\_Programa per a la creació i dinamització de les taules sectorials de seguiment:

- Taula permanent d'ocupació i desenvolupament econòmic de Montsià.

- Taula permanent Territori Educador de Montsià.

P\_48\_Programa per a la reorganització i unificació de la xarxa tècnica amb un model de gestió per projectes. Creació del:

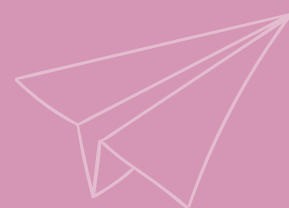
- Dispositiu unificat d'atenció i suport a les empreses.

- Dispositiu unificat d'atenció i suport a les persones.

- Dispositiu Territori Educador i projectes transversals.

P\_49\_Programa per a la creació d'un observatori de dades socio-econòmic.

P\_50\_Programa per impulsar la participació ciutadana i la transparència en el desenvolupament de l'Estratègia Montsià 2026.



# ETAPES PER A LA IMPLEMENTACIÓ IMMEDIATA



## ETAPES PER A LA IMPLEMENTACIÓ IMMEDIATA

### 1. FASE 01:

#### COMUNICACIÓ COMARCAL

- Celebració d'assemblees municipals.
- Presentació de l'estratègia als centres educatius.
- Aprovació de l'estratègia als plenaris.

### 2. ETAPA 02:

#### CREACIÓ DE LES TAULES SECTORIALS

[Constitució, dinàmica de treball] [Octubre/16]

- Taula permanent d'ocupació i desenvolupament econòmic de Montsià.
- Taula permanent territori educador .

### 3. ETAPA 03:

#### CREACIÓ DE LES ESTRUCTURES TÈCNIQUES NECESSÀRIES PEL DESENVOLUPAMENT DE LES 12 LÍNIES DE TREBALL.

[Reorganització de la xarxa tècnica: identificació dels centres de responsabilitat] [Juny/16]

- Dispositiu d'atenció i suport a les persones [DAP].
- Dispositiu d'atenció i suport a l'activitat econòmica [DAE].
- Dispositiu de projectes territorials estratègics.

### 4. ETAPA 04:

#### CREACIÓ DELS MECANISMES DE SEGUIMENT, AVALUACIÓ I RETORN A L'ACORD TERRITORIAL I A LES TAULES SECTORIALS.

[Setembre/16]

### 5. ETAPA 05:

#### CALENDARITZACIÓ DE LES 10 LÍNIES I PROGRAMES

[juny/16]

	ABRIL	MAIG	JUNY	JULIOL	AGOST	SETEMBRE	OCTUBRE	NOVEMBRE	DESEMBRE
FASE 01									
FASE 02									
FASE 03									
FASE 04									
FASE 05									